

SAKU VALLAVALITSUS MAJANDUSTEENISTUS

Tarmo Sinisaar
AS Merko Ehitus Eesti
tarmo.sinisaar@merko.ee

08.09.2025 nr 4-8/1537-2

Reigo Tepner
GRK Eesti AS
reigo.tepner@grk.ee

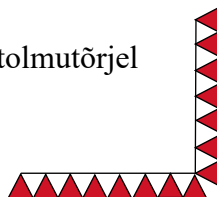
Rail Baltica Saku-Harjumaa piir põhitrassi veoteede kasutamise kooskõlastus ja veoteede ülevaatus

GRK Eesti AS soovib Saku Vallavalitsusega kooskõlastada massvedudeks kasutatavad veoteed kohaliku omavalituse hallatavate kohalike teede osas, seoses Rail Baltica põhitrassi ehitustöödega Saku-Harjumaa piir lõigul. Merko Ehitus Eesti AS ja GRK Eesti AS ning Rail Baltic Estonia OÜ vahel on sõlmitud töövõtuleping nr 2024-K113 "Rail Baltica Harjumaa põhitrassi raudteetaristu IV etapi ehitustööd lõigul Saku-Harjumaa piir".

Saku Vallavalitsus kooskõlastab GRK Eesti AS-i ja Merko Ehitus Eesti AS poolt kasutatavad veoteed, algusega Sutlema karjäärast ja Männiku karjäärast kohaliku omavalituse hallatavatel teedel. Kooskõlastatud veoteed on kajastatud Lisas 1.

Saku Vallavalitsuse poolsed tingimused ja nõuded veoteede kasutamiseks:

1. Veoteede kasutamisel, korrashoiul ja remondil juhendada töövõtulepingu tehnilise kirjelduse p 1.1.5.1 sätestatud tingimustest, sh Saku Vallavalitsus eraldi rõhutab üle:
 - veoteed enne massvedudega alustamist filmida ja pildistada üles;
 - veoteed vajadusel tugevdada vedude eel (tugevdamise ulatused, tehnoloogiad ja tähtsajad lepatakse kokku veoteede ülevaatusel järgselt);
 - massvedude ajal tekkinud uute teekatte defektide korral (mida ülevaatusel ajal ei esinenud), informeerida Saku Vallavalitsuse esindajat esimesel võimalusel, sh leppida kokku edasine tegevuskava eelneva olukorra taastamiseks;
 - veoteedel tagada teekatte pidev puhastamine (vajaduspõhiselt, kui massvedudega kohalikele avalikele teedele pori jms jõuab);
 - kruuskattega veoteedel tagada pidev tolmuvaab keskkond, kasutades tolmutõrjel kloriide;
 - veoteedele tuleb paigaldada ajutised kiiruspiirangu märgid.



2. Juhime tähelepanu, et Saku Vallavalitsus annab kooskõlastuse kohaliku omavalitsuse hallatavate teede osas, st kui on teid/teelõike, mille omaniku ülesandeid ei täida Saku Vallavalitsus, tuleb Töövõtjal kõnealuste teelõikude kasutamine massveoks kooskõlastada vastavate teede omanike/haldajatega vedude eel.
3. Veoteed, mis läbivad massipiiranguga kaetud teelõike, tuleb taotleda vedude eel luba massipiirangu alas sõitmiseks (Saku Vallavalitsuse hallatavate teede korral taotlus esitada läbi e-teeninduse Spoku <https://piksel.ee/spoku/saku>).
4. Saku Vallavalitsust hoida kursis, millal massveod algavad ja lõpevad (vajalik on ajakohane info ja teadmine toimuvatest massvedudest).

Lugupidamisega

(allkirjastatud digitaalselt)
Peep Pukk
majandusteenistuse juht

Kalev Eensaar
5340 9995 kalev.eensaar@sakuvald.ee

Veoteede kasutamise eelne ülevaatus

Aeg: 17.06.2025 09:30 – 11:00

Asukoht: Tõdva-Kirdalu-Sutlema

Osalejad:

Jrk	Nimi	Ettevõtte	Osapool	E-post	Kohal
1.	Reigo Tepner	GRK Eesti AS	Ehitaja	reigo.tepner@grk.ee	Jah
2.	Kevin Kotli	AS Infragate Eesti	Järelevalve	kevin.kotli@infragate.ee	Jah
3.	Hannes Karon	Saku Vallavalitsus	Kohalik omavalitsus	hannes.karon@sakuvald.ee	Jah

Ülevaatusel on fikseeritud kõige probleemsemad kohad kohalikule omavalitsusele kuuluvatel veoteede tee lõikudel. Fotod koos veoteede asukohtadega on kajastatud Lisas 1.

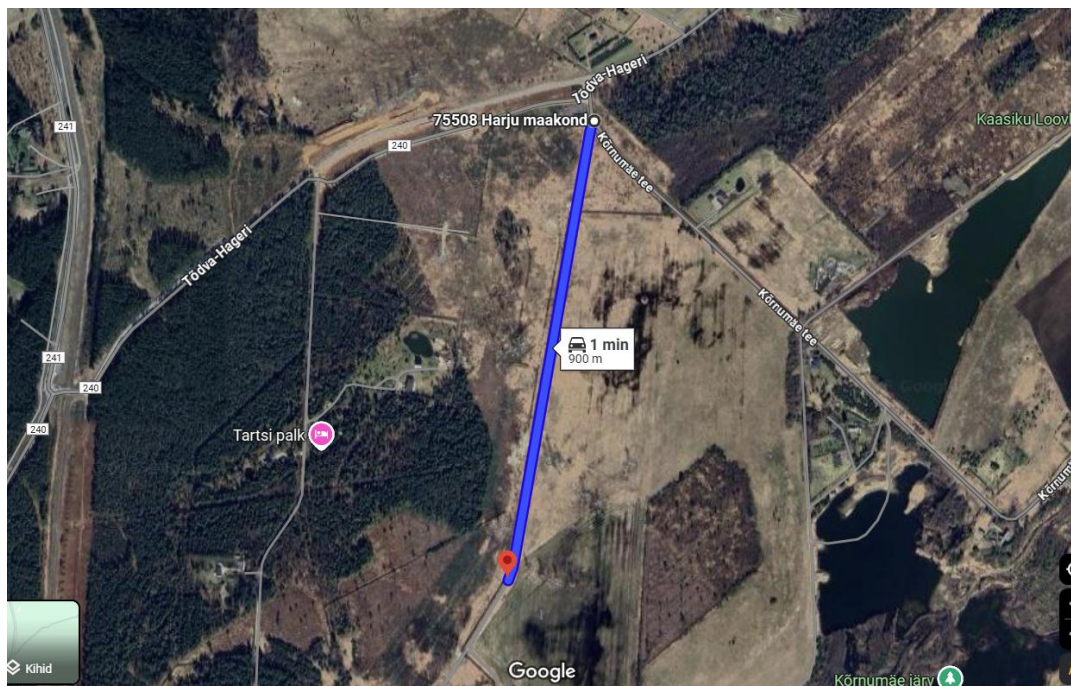
Vedude perioodil tuleb hinnata regulaarselt kõikide veoteede seisukorda ning teha vajadusel koheselt parandustöid.

Lisa: Veoteed kooskõlastamiseks

jrk	Tee nr.	Omand	Tee liik	Tee nimi	Kasutus -viis	KM	Kate
1	7180223	Saku vald	Kõrval- maantee	Kiisa alajaama tee	Avalik	0,9	püsikate
2	7180225	Saku vald	Kõrval- maantee	Kõrnumäe tee	Avalik	0,5	Püsikate
3	7180226	Saku vald	Kõrval- maantee	Supluse tee	Avalik	1,0	Kruuskate
4	7180280	Saku vald	Kõrval- maantee	Soo tee (riigitee- kohalik peatus)	Avalik	1,9	Kruuskate
5	7180280	Saku vald	Kõrval- maantee	Soo tee (kohalik peatus- Hao tee)	Avalik	0,5	Pinnatud
6	7180281	Saku vald	Kõrval- maantee	Hao tee	Avalik	2,2	Kruuskate

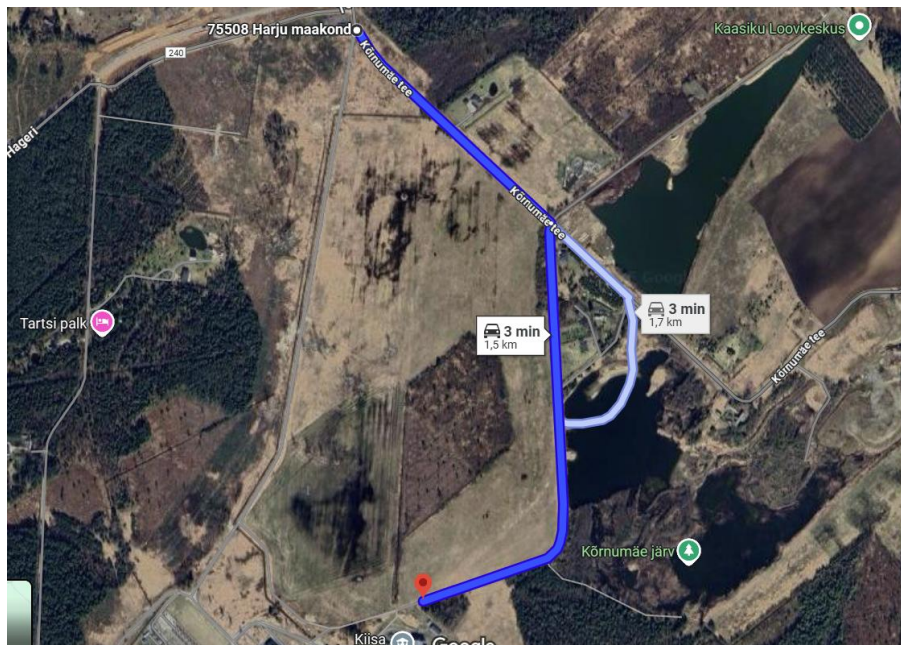
Veotee nr 1 - Kiisa alajaama tee

Eeldatav vedude maht on 17000 koormat. Ehitaja kasutab teed ajavahemikus september 2025 – september 2028. Vedude ajal tuleb tee hoida pidevalt puhtana ja ning teostada teekatte ja teeäärte parandustöid ja samuti tuleb teostada teeäärte (3m laiuselt) niitmisi sagedusega 2x suveperioodi jooksul ning teeäärte puhastamist võsast (4m laiuselt tee servast) sagedusega 1x aastas. Pärast vedude lõppu tuleb ehitaja poolt korrastada kogu tee. Kui teekate on defekteerunud, tuleb teekate kogu veotee ulatuses taastada.



Veotee nr 2 ja 3 - Kõrnumäe tee ja Supluse tee

Eeldatav vedude maht on mõlemal teel kokku 17000 koormat. Ehitaja kasutab teed ajavahemikus september 2025 – september 2028. Vedude ajal tuleb tee hoida pidevalt puhtana ning teostada teekatte ja teeäärte parandustöid, tolmutõrjet kloriididega ja samuti tuleb teostada teeäärte (3m laiuselt) niitmisi sagedusega 3x suveperioodi jooksul ning teeäärte puhastamist võsast (4m laiuselt tee servast) sagedusega 1x aastas. Pärast vedude lõppu tuleb ehitaja poolt korrastada kogu tee. Kui teekate on defekteerunud, tuleb teekate kogu veotee ulatuses taastada.





Veotee nr 4 - Sootee (lõik 11342 Saku-Tõdva – kohalik Rail Baltica „Saku“ peatus)

Eeldatav vedude maht on 200 koormat. Ehitaja kasutab teed ajavahemikus september 2025- detsember 2025. Vedude ajal tuleb tee hoida pidevalt puhtana ja ning teostada teekatte ja teeäärte parandustöid (sh profileerimistöid) ning tolmutõrjet kloriididega, samuti tuleb teostada teeäärte (3m laiuselt) niitmisi sagedusega 2x sügisperioodi jooksul ning teeäärte puhastamist võsast (4m laiuselt tee servast) sagedusega 1x aastas. Pärast vedude lõppu tuleb ehitaja poolt korrastada kogu tee (sh punased alaga märgitud lõigud skeemil, kus on kõvakate). Kui teekate on defekteerunud, tuleb teekate kogu veotee ulatuses taastada.

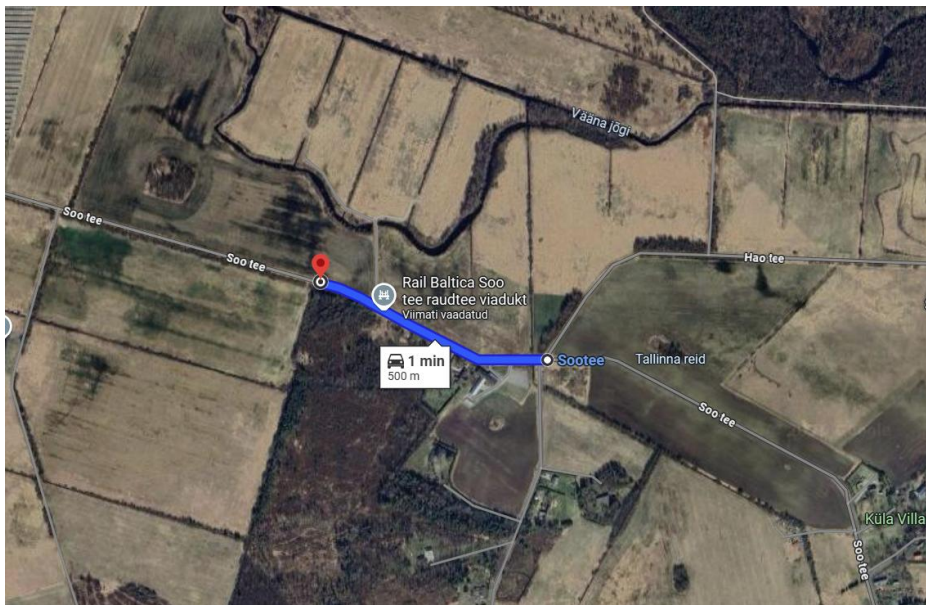






Veotee nr 5 – Sootee (lõik kohalik Rail Baltica „Saku“ peatus – Hao tee)

Eeldatav vedude maht on 20000 koormat. Ehitaja kasutab teed ajavahemikus september 2025 – september 2028. Vedude ajal tuleb tee hoida pidevalt puhtana ja ning teostada teekatte ja teeäärte parandustöid ja samuti tuleb teostada teeäärte (3m laiuselt) niitmisi sagedusega 2x suveperioodi jooksul ning teeäärte puhastamist võsast (4m laiuselt tee servast) sagedusega 1x aastas. Pärast vedude lõppu tuleb ehitaja poolt korrastada kogu tee. Kui teekate on defekteerunud, tuleb teekate kogu veotee ulatuses taastada.



Veotee nr 6 - Hao tee

Eeldatav vedude maht on 20000 koormat. Ehitaja kasutab teed ajavahemikus september 2025 – september 2028. Vedude teostamiseks sõlmitakse eraldiseisev koostööleping „Hao tee kasutuse ja parandamise teostamise koostööleping“. Hao tee kasutuse ja parandustööde teostamise täpsemad tingimused on lisatud eelnimetatud koostöölepingusse. Lisaks tuleb arvestada, et vedude ajal tuleb tee hoida pidevalt puhtana ning teostada teekatte ja teeäärte parandustöid, tolmu tõrjet kloriididega ning samuti tuleb teostada teeäärte (3m laiuselt) niitmisi sagedusega 2x suveperioodi jooksul ning teeäärte puhastamist võsast (5 m laiuselt tee servast) sagedusega 1x aastas või kui 5 meetrit langeb kraavi kohale, siis tuleb puhastada mõlemad kraavi perved. Pärast vedude lõppu tuleb ehitaja poolt korrastada kogu tee selliselt, et seda on võimalik Saku Vallavalitsusel pinnata. Kui teekate on defekteerunud, tuleb teekate kogu veotee ulatuses taastada.





